



# SYNDICAT INTERCOMMUNAL D'AMÉNAGEMENT HYDRAULIQUE DE LA VALLÉE DU TOUCH ET DE SES AFFLUENTS

## Elaboration du Programme Pluriannuel de Gestion à l'échelle du bassin versant du Touch

### Diagnostic agricole

#### Note de synthèse

#### Une activité essentielle

Sur la bassin versant du Touch, on recense 856 exploitations agricoles. Elles génèrent 780 emplois directs et induisent près de 5 000 emplois indirects.

L'activité agricole est principalement concentrée dans la partie amont du bassin, sur une étendue qui couvre les trois quart de sa superficie. En 10 ans, 284 exploitations ont disparu. Ce qui représente une perte de l'ordre de 25%.

La surface agricole occupe 60% de la superficie du bassin, soit un peu plus de 45 000 hectares. Mais elle régresse en moyenne de 400 ha par an et a perdu 8 700 ha entre 1988 et 2010 au profit de l'urbanisation.

Néanmoins, sur la zone qui s'étend de la source du Touch aux communes de la périphérie toulousaine, là où prédominent les espaces ruraux, l'agriculture demeure une activité déterminante pour l'économie du territoire. Elle y représente, à l'évidence, le premier pourvoyeur d'emplois.

#### Céréales et oléo-protéagineux

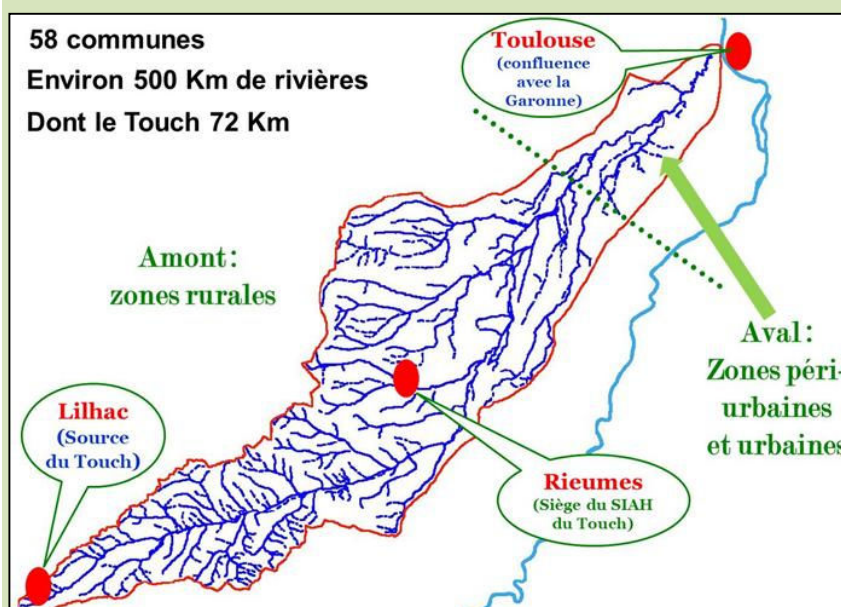
Les céréales (blé, orge) et les oléo-protéagineux (tournesol, colza, soja) occupent plus de 58% des surfaces cultivées. Les premières représentent en moyenne 10 à 11 000 ha, les seconds entre 7 500 et 8 000 ha, dont plus de 5 600 ha de tournesol. Entre 3 500 et 3 800 ha sont cultivés en maïs. (voir carte page 3)

#### Irrigation

On compte 134 points de pompages et 37 plans d'eau sur le bassin versant. Ils permettent d'irriguer jusqu'à 8 000 ha. Les surfaces irriguées représentent 14% de la SAU (Surface Agricole Utile). Ce qui est légèrement supérieur à la moyenne départementale, qui est de 10%.

Actuellement, la pratique de l'irrigation tend à régresser. En 2011, 6 400 ha ont été irrigués sur le bassin versant, soit une diminution de 20% par rapport au total des surface irrigables.

## Le Bassin Versant du Touch



Le Touch prend sa source sur le territoire de la commune de Lilhac, au sud ouest du département et se jette dans la Garonne, au Nord de Toulouse.

Son bassin versant, d'une superficie de 550 km<sup>2</sup>, comprend environ 500 km de cours d'eau. Il regroupe 58 communes.

Les zones rurales y représentent environ les trois quart de la superficie. A l'aval de son linéaire, le Touch traverse des zones péri-urbaines, puis des zones fortement urbanisées.

**Elaboration du Programme Pluriannuel de Gestion  
à l'échelle du bassin versant du Touch**  
**Diagnostic agricole**  
**Note de synthèse**

Cette pratique se concentre principalement le long du canal de Saint Martory et sur la zone centrale du bassin, qui s'étend depuis les communes de Lautignac et de Savères jusqu'à la périphérie de l'agglomération toulousaine. Le maïs représente la principale culture irriguée.

### **Elevage**

On compte 380 exploitations d'élevages sur le bassin versant du Touch, soit environ 40% des exploitations. Ce qui est largement supérieur à la moyenne du département.

Les élevages de vaches allaitantes sont les plus importants. On les trouve principalement sur les cantons de Rieumes, du Fousseret et de L'isle-en-Dodon (voir tableau page 3)

Après avoir connu une régression importante dans les années 2000, le nombre d'exploitations d'élevage temps à se stabiliser. Le maintien de cette activité est essentiel à l'équilibre des espaces ruraux situés le plus en amont du bassin.

Elle permet en effet la présence des prairies, qui participent à la qualité des paysages et de la biodiversité. Elle contribue également à la vie économique de ces territoires grâce à des filières bien organisées.

### **Une évolution conforme aux tendances nationales, mais aussi des particularités notables.**

Diminution importante du nombre des exploitations, augmentation de leur superficie moyenne ; diminution limitée des surfaces cultivées en amont, du fait de la déprise agricole dans les zones de coteaux les plus pentues, où la forêt gagne du terrain; régression également en aval, du fait de l'urbanisation « extensive » des zones péri-urbaines; diminution du nombre des élevages !

Ces phénomènes qui caractérisent l'agriculture française dans son ensemble, se retrouvent sur le bassin versant du Touch. Cependant, l'agriculture de ce territoire présente quelques particularités locales, qui méritent d'être soulignées.

### **Une population vieillissante, mais qui se professionnalise**

Un tiers des chefs d'exploitation ont entre 50 et 59 ans. Seuls 14% ont moins de 40 ans. Ils cultivent une surface moyenne de 82 ha, se classant dans la catégorie des exploitations professionnelles. A l'inverse, les chefs d'exploitation de plus de 60 ans exploitent des surfaces moyennes beaucoup plus petites (22,5 ha).

Si ces chiffres font apparaître le dynamisme des jeunes agriculteurs, ils mettent aussi en évidence un besoin de renouvellement des générations. Entre 2009 et 2013, il y a eu 16 nouvelles installations en « Dotation Jeune Agriculteur » sur le bassin versant. Ce qui est relativement modeste.

### **Une profession bien organisée**

Par ailleurs, la densité des CUMA (Coopérative d'Utilisation de Matériel Agricole) est particulièrement importante sur le bassin versant. On compte en effet au moins une CUMA pour 3 à 4 communes. On y trouve la seule CUMA d'irrigation existante en France, sur la commune de Lautignac.

Les CUMA participent à l'activité économique des exploitations agricoles. Elles facilitent l'accès aux équipements les plus modernes et les plus performants. Elles permettent aussi aux agriculteurs de bénéficier de l'assistance d'un personnel hautement qualifié.

### **Circuits courts : une dynamique nouvelle.**

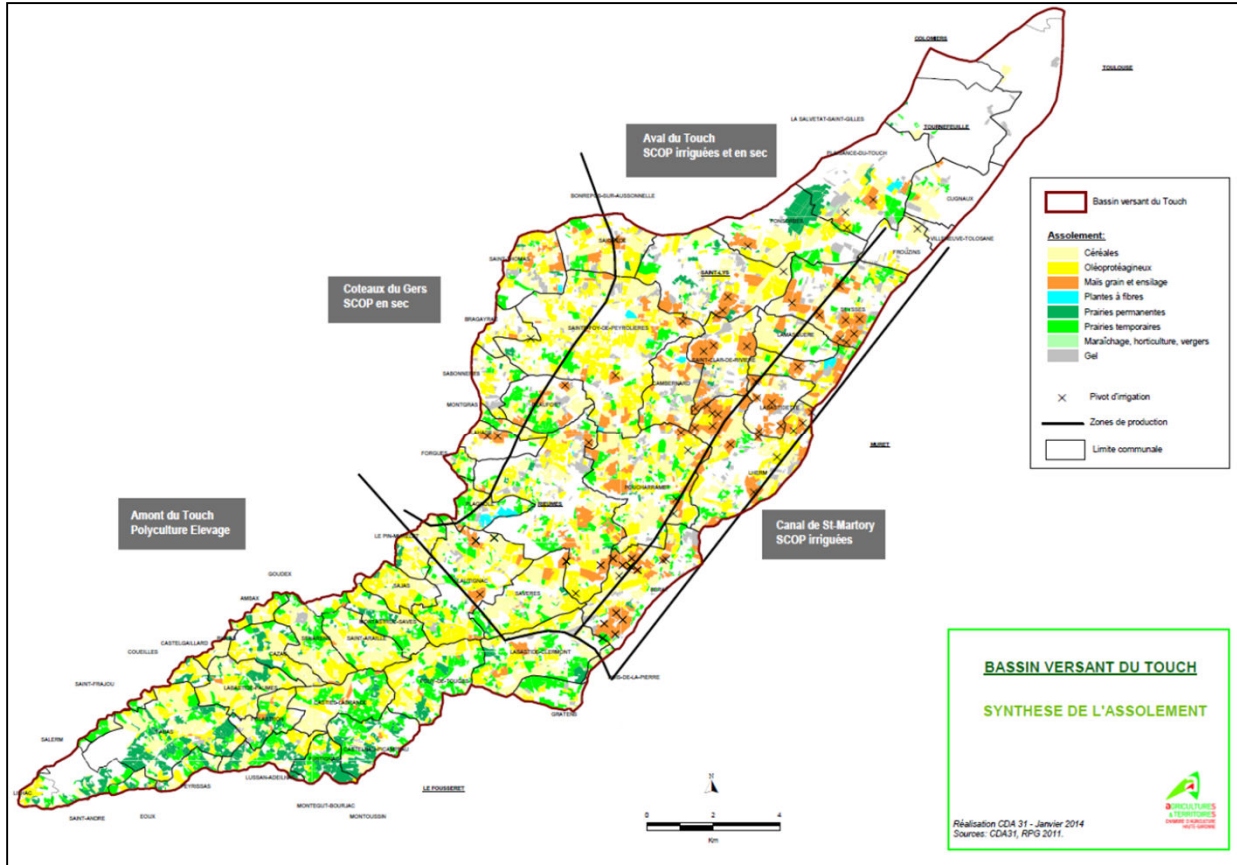
Près de 100 exploitations agricoles ont développé un mode de commercialisation en circuit court (vente directe, marchés, magasin de producteurs...). La viande est le produit le plus proposé, quelque soit le type d'élevage (bovins, ovins, caprins et volailles, se sont positionnés aussi, parmi ces producteurs pratiquant la vente directe, des exploitations spécialisées dans le maraîchage, l'horticulture, les fruits et l'apiculture.

Au-delà des aspects économiques, la diversité des filières participe également à la qualité de la vie sociale dans les territoires.



# Elaboration du Programme Pluriannuel de Gestion à l'échelle du bassin versant du Touch

## Diagnostic agricole Note de synthèse



**Les quatre grandes zones de culture du bassin versant du Touch, selon le type de cultures (SCOP : surfaces en céréales et oléo-protéagineux)**

Partie de Canton dans le BV du Touch	Nombre élevages
Aurignac	33
Le Fousseret	104
Léguévin	9
L'Isle-en-Dodon	68
Muret	34
Rieumes	102
Saint Lys	29
Toulouse	10

**La répartition du nombre des élevages par canton**

	Nombre d'exploitations	Nombre de têtes
Bovins viande	167	9 888
Ovin viande	119	4 350
Bovin lait	75	2 830
Caprin	28	279

**Cheptel et répartition des exploitations par type d'élevage**